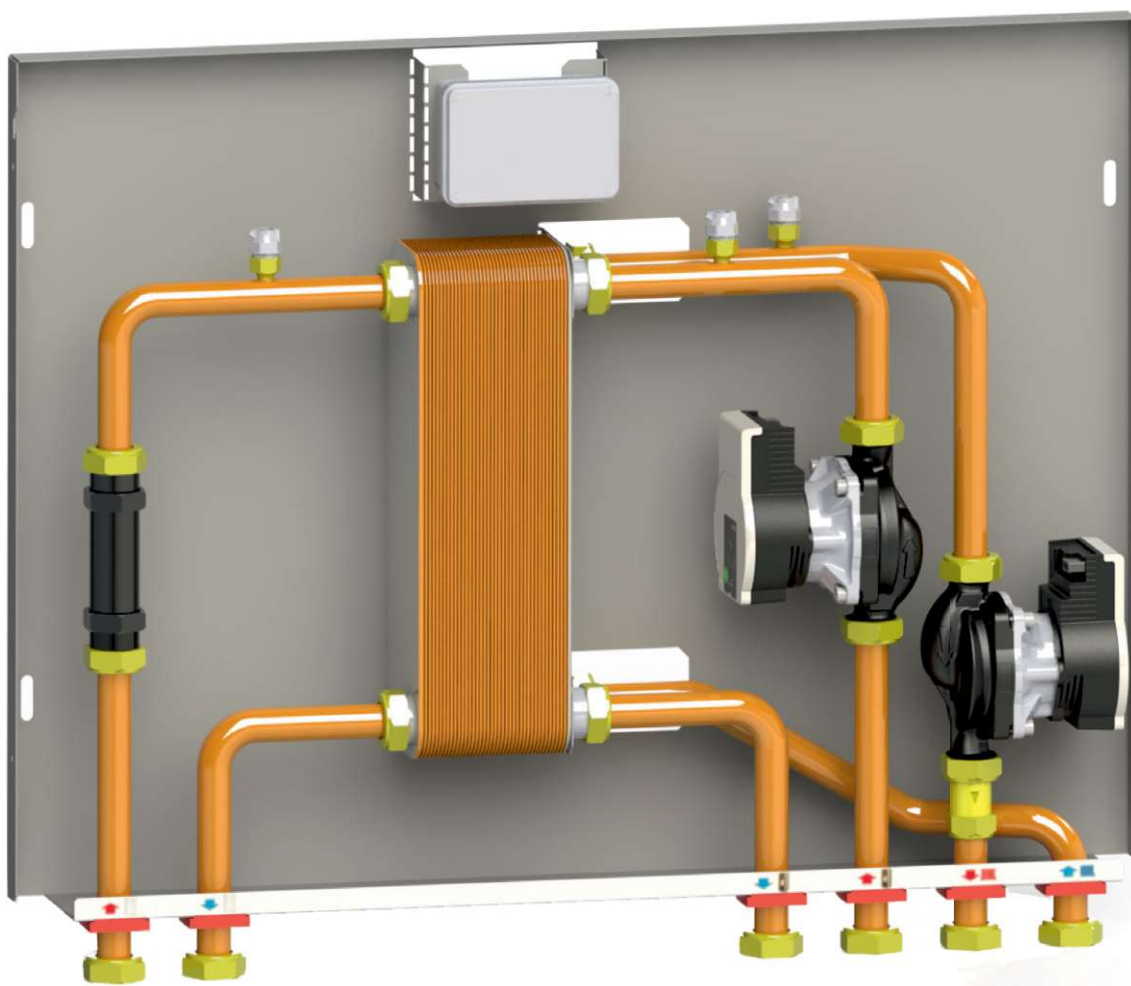
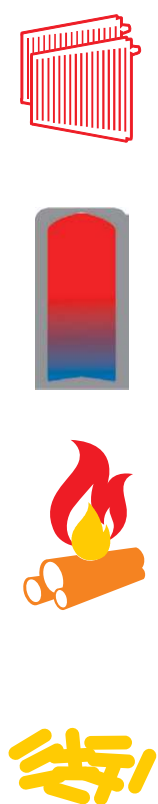


MX140/2CCB

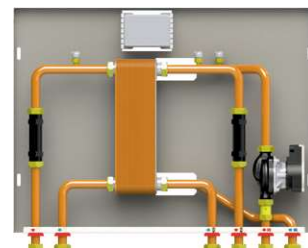
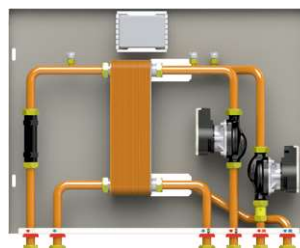
MAXIFLAME offre una vasta gamma di moduli per la gestione del calore.

Il modello **MX140/2CCB**, sviluppato appositamente per uso domestico, consente di integrare in maniera ottimale la gestione della caldaia tradizionale con un termoprodotto. Adatto per impianti con più generatori e/o vecchi impianti dove si vanno a sostituire uno o più generatori. Ideale per l'uso con pompe di calore.



MX140/2CCB

MX140/2CCB Mini



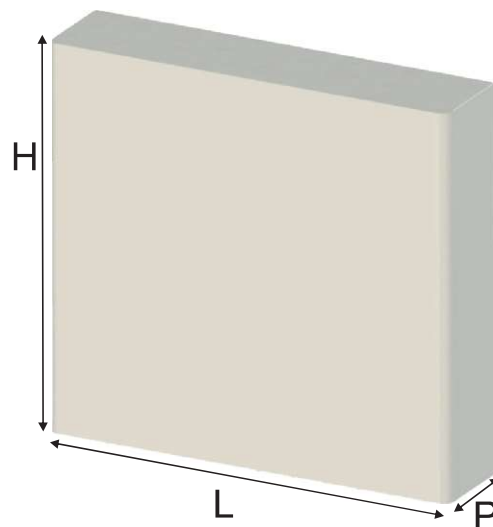
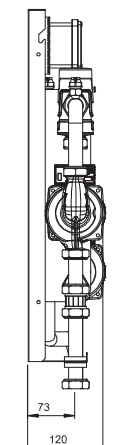
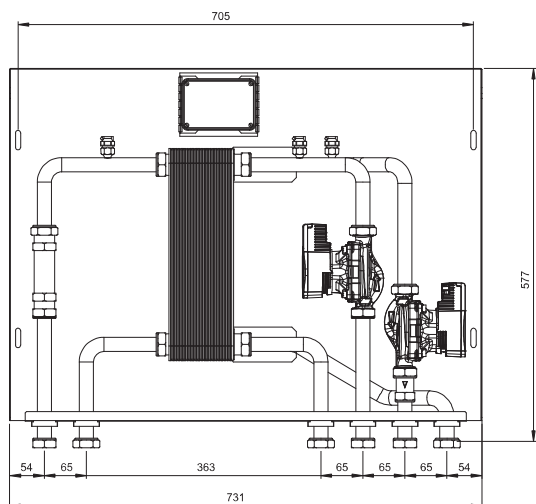
MODULO PER LA GESTIONE DEL CALORE

Modulo interfaccia caldaia/termoprodotto, con controllo termostatico della temperatura in mandata a punto fisso con controllo di 2 zone.

Modulo per la separazione idraulica come MX150/1. Inoltre è munito di uno o due circolatori, uno scambiatore a tre circuiti, tre valvole di sfogo aria, due valvole di non ritorno, kit di fissaggio a parete. Ideale per la separazione di nuovi generatori da installare su vecchi impianti, e/o l'utilizzo di pompe di calore. Il box di copertura è incluso.

DATI TECNICI

Pressione nominale:..... 6 bar
 Temperatura del fluido:..... 90°C
 Fluido:.....acqua conforme a VDI 2035 max. glicole 30%
 Temperatura ambiente:..... 5 - 55°C
 Tubazioni: Rame Ø 22 mm
 Connessioni idrauliche:..... Ottone G 1"
 Materiale a contatto con i fluidi: Ghisa, Ottone, Acciaio INOX, Rame, Fibra di Aramide, Composito
 Lamiera di supporto: Zincata 10/10
 Copertura: «di serie» lamiera decapata 10/10 verniciata RAL 9016
 Tensione/frequenza:..... 230V ± 10% / 50 Hz
 Consumo massimo: un circolatore 44W - doppio circolatore 119W
 Grado di protezione IP: IP X4D

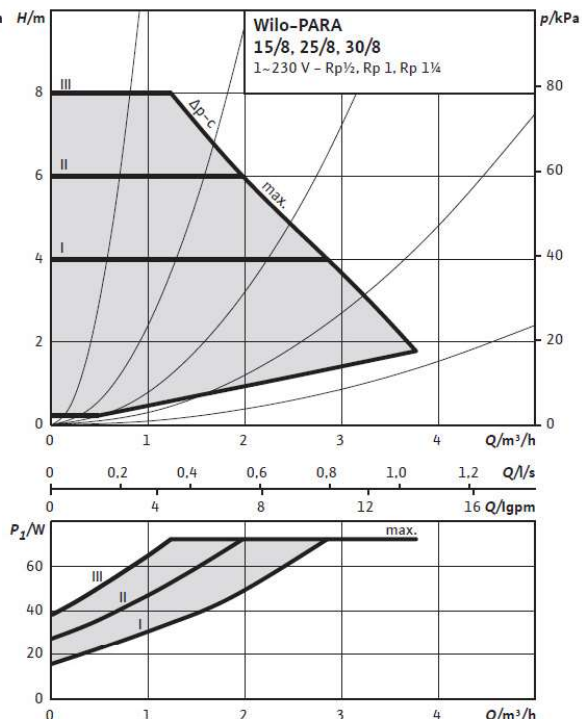
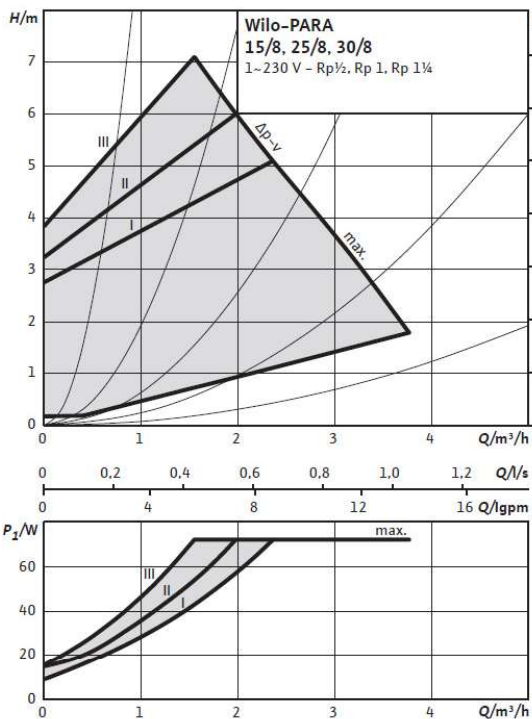


Art. Nr.	Descrizione	Collegamenti	kW	Piastre	Pompa	L x H x P mm	Peso kg
140301	MX140/2CCB	1"	35	20+20	Para 15/8	735 x 600 x 125	21,5
140311	MX140/2CCB Mini	1"	35	20+20	Para 15/8	735 x 600 x 125	19,8

Box esterno incluso.

Dati Tecnici

Para	Prevalenza max	Portata max.	Velocità	Consumo 1-230 V	Corrente 1-230 V	Protezione motore
	-	-	n	P1	I	-
	mt	m3/h	rpm	W	A	-
15/8 SC	8,4	4,0	2500 - 4800	10-75	0,03-0,38	Integrata



Scambiatori



DATI TECNICI

Pressione nominale:..... 25/25/25 bar

Temperatura del fluido:..... -20°C / +200°C

Fluido:..... acqua conforme a VDI 2035 max. glicole 30%

Materiale Piastre: Acciaio AISI 316 L

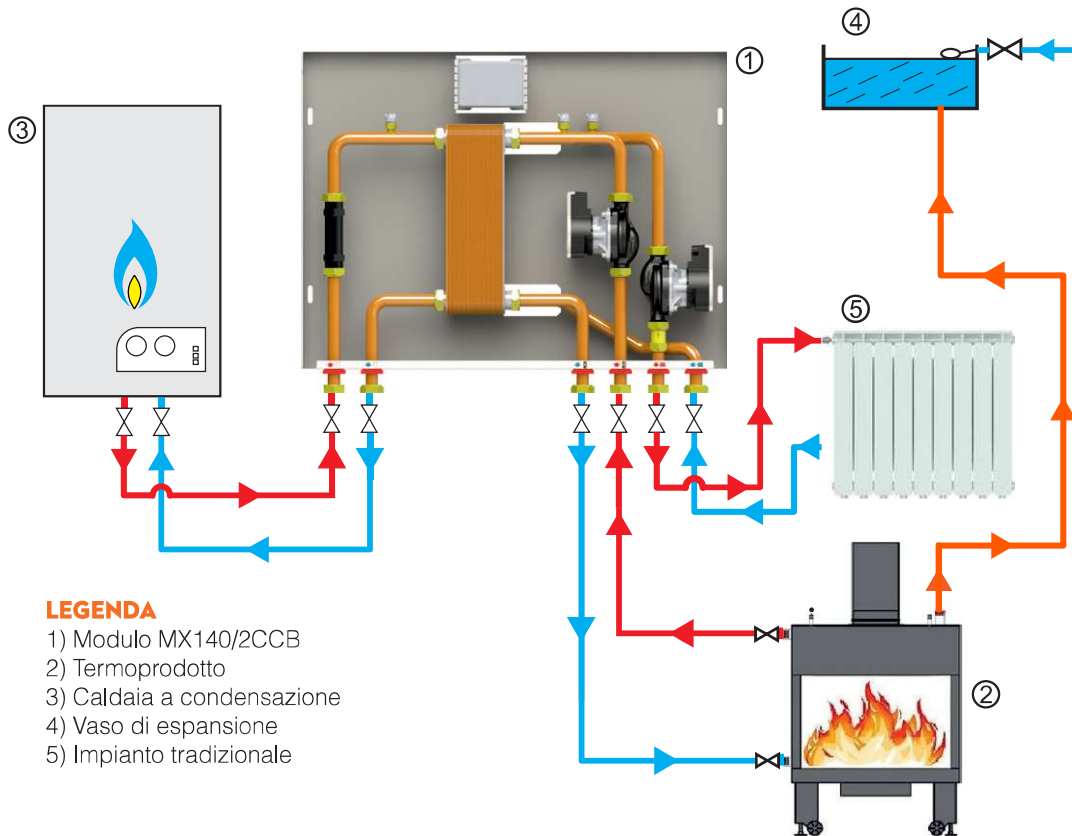
Materiale Saldobrasatura: Rame

Connessioni idrauliche: G 1"

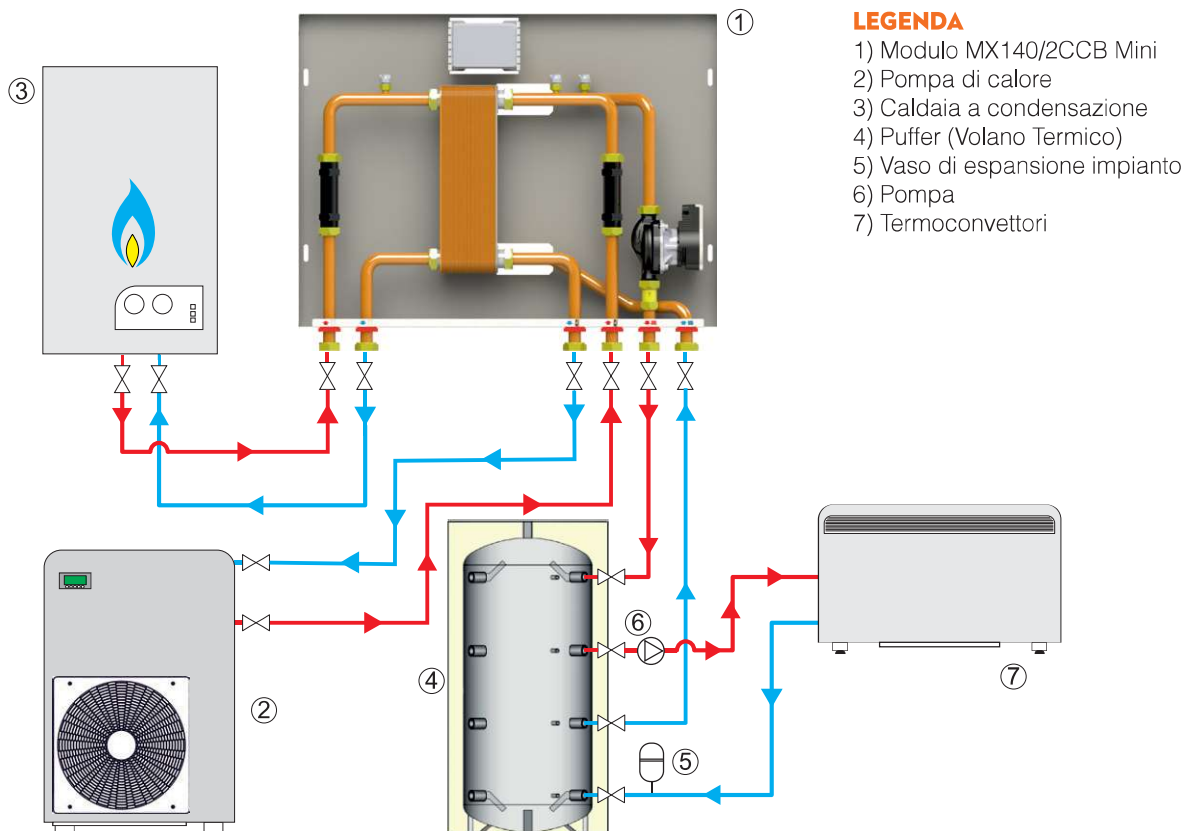
Art. Nr.	Descrizione	Collegamenti	Piastre	kW	Portata primario l/h 75°C / 55°C	Portata secondario l/h 50°C / 70°C	Perdita di carico primario mbar	Perdita di carico secondario mbar
100027	GBS 220H-DUO	4+2 x 1" - 20 mm	20+20	35	1500	1500/2050	46	148/245

Esempi di installazione

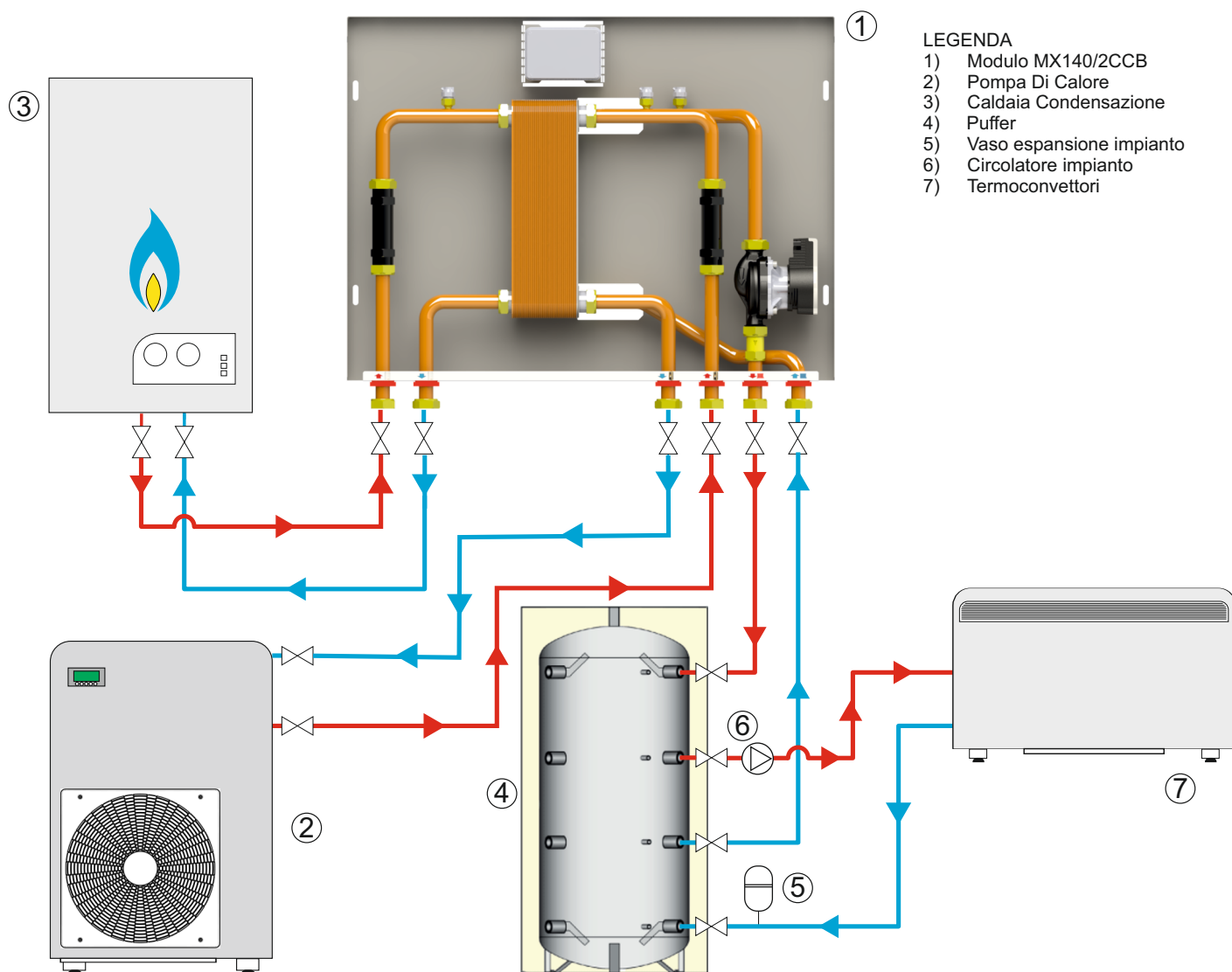
MX140/2CCB



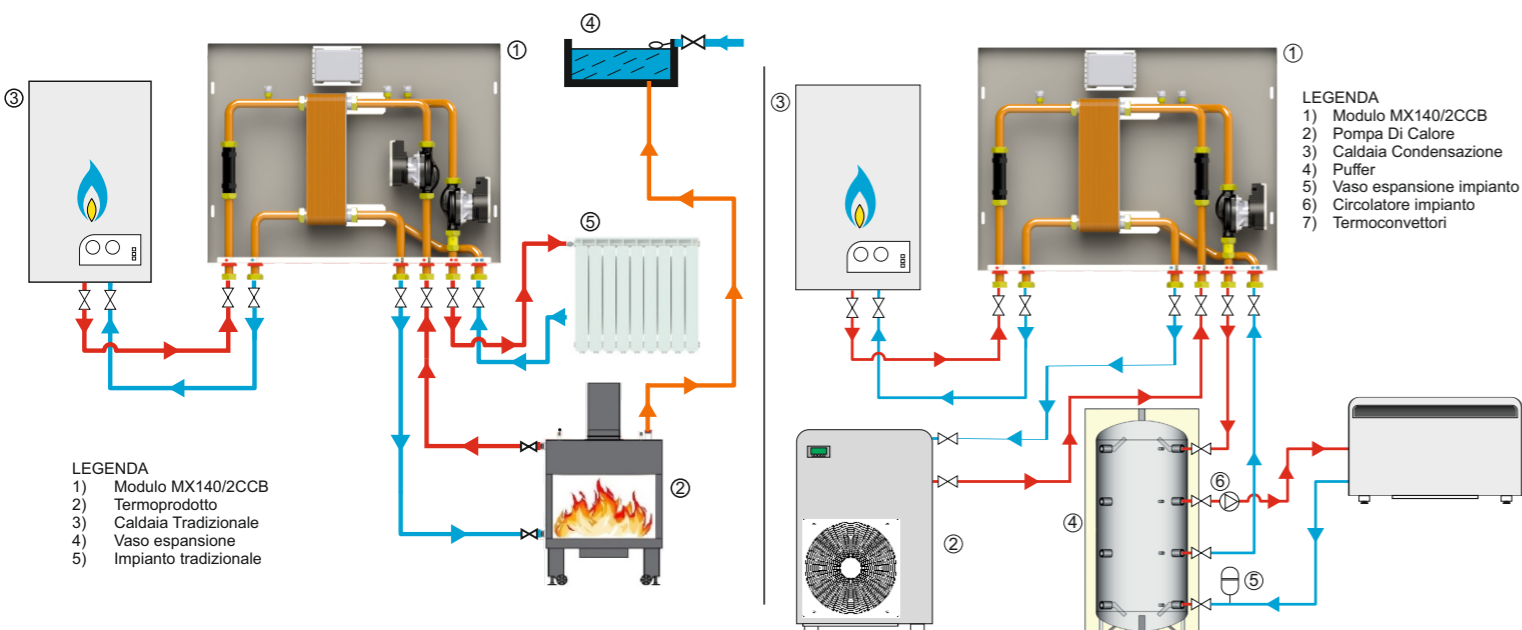
MX140/2CCB Mini



Esempio di installazione MX140/2CCB Mini



Esempio di installazione



Guida alla messa in funzione, uso e manutenzione

Funzionamento impianto di riscaldamento.

L'impianto viene normalmente alimentato dall'acqua proveniente dalla caldaia fino a quando quella prodotta dal termoprodotto non è in grado di raggiungere una determinata temperatura "T". Raggiunta tale temperatura, il termostato installato sul termoprodotto (o la sonda della centralina) apre il contatto elettrico ed avvia contemporaneamente:

- Avvio del circolatore termoprodotto P1 (solo MX140/2CCB), e il circolatore dell'impianto di riscaldamento P2
- Arresto della fonte ausiliaria (caldaia) se in funzione.

Messa in funzione

Prima di mettere in funzione i moduli **MX140/2CCB - MX140/2CCB Mini** è necessario provvedere al lavaggio dei tubi d'impianto al fine di rimuovere l'eventuale sporcizia che può compromettere il funzionamento dell'unità stessa.

Effettuati i collegamenti idraulici ed elettrici, attivare la circolazione dell'acqua nell'impianto.

NOTA: È necessario eliminare l'aria presente all'interno dei circuiti termoprodotto e caldaia attraverso le apposite valvole di sfogo (vedi pag. 2).

Regolazione

Per adeguare i moduli a tutte le esigenze d'impianto, **MX140/2CCB - MX140/2CCB Mini** sono dotati di pompe con controllo automatico della velocità (inverter). I circolatori Yons Para si adeguano all'impianto automaticamente. Si rimanda alle curve caratteristiche della pompa nel Capitolo Dati tecnici a pag. 2. Di seguito la tabella per la regolazione indicativa della temperatura di mandata da effettuare a bordo valvola.

Manutenzione

È importante che i moduli **MX150/MIX2Z - MX150/MIX2Z Mini** siano installati in posizione facilmente accessibile in modo da agevolare gli eventuali interventi di manutenzione da parte del personale qualificato.

Per eliminare eventuale aria residua dall'impianto e/o dal circuito del generatore ruotare il potenziometro fino a la linea di mezzaria; il circolatore eseguirà automaticamente l'operazione (lampeggio del led intermittente verde/rosso).

Attenzione:

Se si dimentica di riposizionare il potenziometro nella posizione di lavoro il circolatore girerà sempre al massimo della sua capacità.

Inconvenienti e rimedi

Gli interventi di manutenzione e riparazione devono essere eseguiti da tecnici specializzati.

PROBLEMA	RIMEDIO
Circolazione del flusso nel modulo assente o non regolabile	<ul style="list-style-type: none"> •Verificare il corretto colleg. idraulico •Controllare le pompe di circolazione termoprodotto ed impianto •Verificare l'assenza di ostruzioni nelle tubazioni dell'impianto •Pulire eventuali filtri
Al segnale del termostato termocamino il modulo non si attiva	<ul style="list-style-type: none"> •Verificare il corretto colleg. elettrico
Resa termica del modulo non sufficiente	<ul style="list-style-type: none"> •Verificare la corretta velocità di rotazione delle pompe termoprodotto ed impianto •Verificare l'assenza di ostruzioni nelle tubazioni dell'impianto •Pulire eventuali filtri •Controllare l'intasamento dello scambiatore di calore
La caldaia a combustibile solido va spesso in ebollizione	<ul style="list-style-type: none"> •Verificare il corretto abbinamento tra la potenza termica del termoprodotto dei moduli MX140/2CCB - MX140/2CCB Mini e dell'impianto di riscaldamento

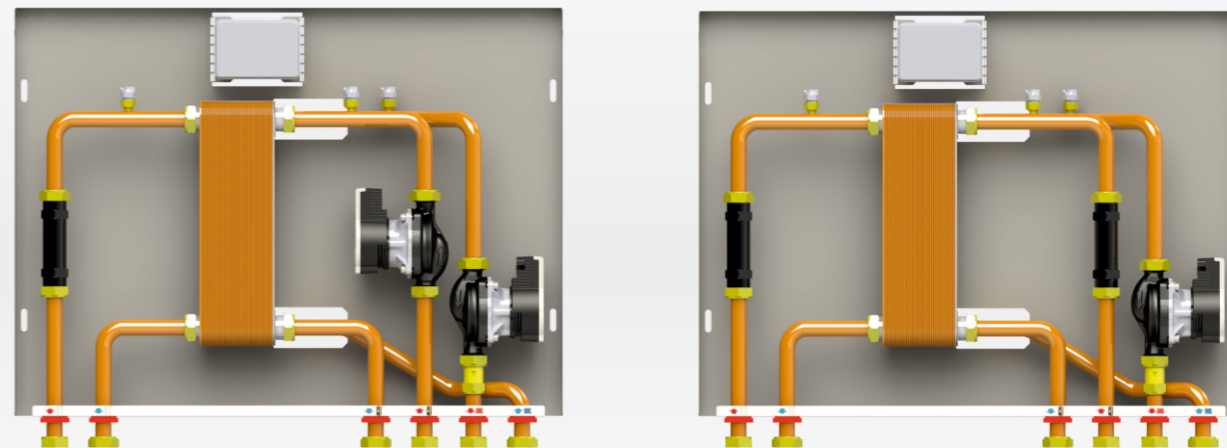
Dismissione e fine vita del prodotto

Gli elementi costituenti l'imballo dei prodotti devono essere suddivisi in base alle proprie caratteristiche e devono essere riposti in appositi luoghi di raccolta differenziata. Al momento della dismissione dell'apparecchio, si dovrà provvedere allo smaltimento delle parti costituenti il modulo in modo differenziato. **MX140/2CCB - MX140/2CCB Mini** sono composti principalmente da materiali che li rendono smaltibili nel totale rispetto dell'ambiente.

Per lo smaltimento fare riferimento ai regolamenti locali e non disperde il prodotto o parte di esso nell'ambiente.

MODULO di interfaccia MX140/2CCB - MX140/2CCB Mini

Unità di interfaccia tra termoprodotto e caldaia con scambiatore a piastre a tre circuiti per riscaldamento.



MANUALE D'USO, INSTALLAZIONE E MANUTENZIONE

SOMMARIO

Gentile Cliente,

La ringraziamo per avere scelto i moduli MX140/2CCB e MX140/2CCB Mini.

Questo manuale costituisce parte integrante del prodotto e non va da esso separato.

Vi chiediamo di leggerlo attentamente, in quanto fornisce importanti indicazioni riguardanti l'installazione e la manutenzione del modulo, e di segnalare eventuali imprecisioni o la necessità di chiarimenti e/o aggiunte. È esclusa qualsiasi responsabilità contrattuale ed extracontrattuale del costruttore per danni a persone, animali o cose derivanti da un uso improprio o causati da errori nella installazione o manutenzione del modulo nonché dall'intervento di personale non qualificato ed in generale da inosservanza di quanto contenuto nei manuali d'uso, installazione e manutenzione.

Manuale d'installazione e manutenzione	2
Descrizione generale	2
Caratteristiche tecniche del modulo	2
Schema idraulico	2
Componenti	2
Dati tecnici	2
Dimensioni generali d'ingombro	2
Guida all'installazione	3
Posizionamento	3
Fissaggio a parete	3
Collegamento idraulico	3
Collegamento elettrico	3
Esempio d'installazione	4
Guida alla messa in funzione, uso e manutenzione	4
Funzionamento	4
Messa in funzione	4
Regolazione	4
Manutenzione	4
Inconvenienti e rimedi	4
Dismissione e fine vita del prodotto	4

Manuale di installazione e manutenzione

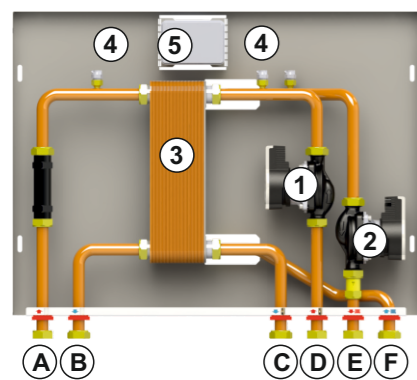
Il presente manuale è stato redatto dal costruttore e costituisce parte integrante del prodotto e non va da esso separato. Le informazioni riportate sono rivolte sia alla ditta installatrice sia all'utilizzatore del modulo. Il manuale deve essere letto attentamente in quanto fornisce importanti indicazioni riguardanti l'installazione, l'utilizzo e la manutenzione del modulo.

L'osservanza di tali indicazioni è garanzia di funzionamento ottimale e sicuro del modulo. Questo apparecchio dovrà essere destinato solo all'uso per il quale è stato espressamente previsto, ogni altro uso è da considerarsi improprio e quindi pericoloso. È esclusa qualsiasi responsabilità contrattuale ed extracontrattuale del costruttore per danni a persone, animali o cose derivanti da un uso improprio o causati da errori nell'installazione o manutenzione del modulo nonché dall'intervento di personale non qualificato ed in generale da inosservanza di quanto contenuto nel manuale d'uso e manutenzione.

Descrizione generale

Tramite il modulo **MX140/2CCB** è possibile effettuare la funzione riscaldamento dell'unità abitativa sfruttando il calore prodotto sia da caldaia a combustibile solido (ad esempio termoprodotto a vaso aperto) sia da tradizionale caldaia a gas, separando idraulicamente i tre circuiti tramite scambiatore a piastre.

Caratteristiche tecniche del modulo Schema idraulico



- 1 Circolatore termoprodotto
- 2 Circolatore impianto
- 3 Scambiatore
- 4 Valvole sfogo aria
- 5 Scatola di derivazione

- A Mandata Caldaia Gas
- B Ritorno Caldaia Gas
- C Ritorno Biomassa
- D Mandata Biomassa
- E Mandata Impianto
- F Ritorno impianto

Componenti

Tutte le apparecchiature sono contenute in un involucro di lamiera estremamente compatto, dotato a richiesta di sportello da esterno o cassetta da incasso, verniciati a polvere epossidica, che permettono l'accesso ai dispositivi contenuti.

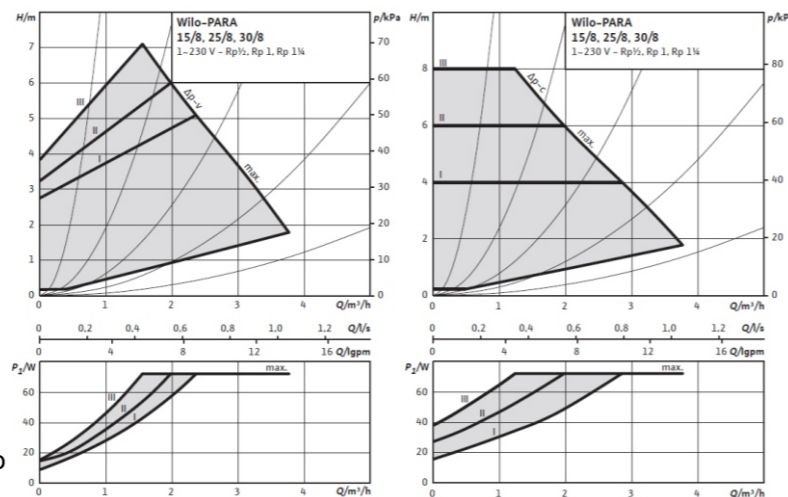
MX140/2CCB e MX140/2CCB MINI sono composti da:

- pompa di circolazione circuito termoprodotto (1) (solo MX140/2CCB)
- pompa di circolazione impianto di riscaldamento Zona 1 (2)
- scambiatore a piastre in acciaio saldobrasato per impianto (3)
- valvole di sfogo aria (4)
- scatola elettrica per le connessioni (5)

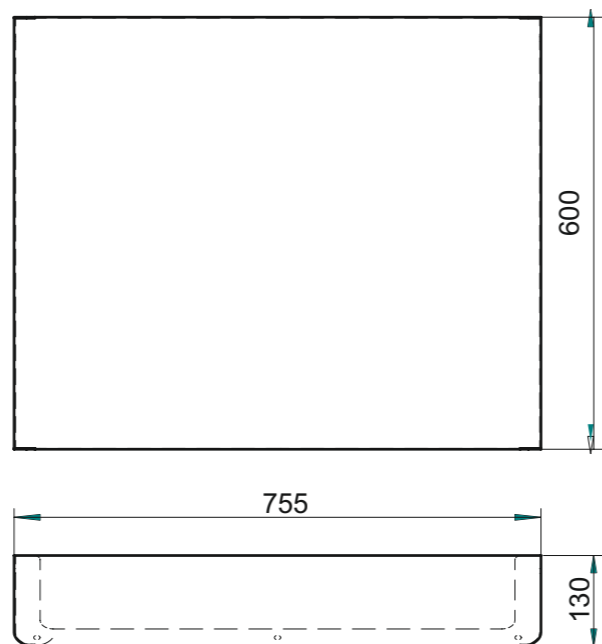
Parametri di funzionamento ottimale alla max potenza SCAMBIATORE 40 PIASTRE A 3 CIRCUITI AISI 316 L

CIRCUITO RISCALDAMENTO ALTA temp.	
Potenza utile	35 kW
Circuito termoprodotto	
Portata	1500 l/h
Temperature Ingresso/uscita	75°C / 55°C
Circuito impianto	
Portata	1980 l/h
Temperature Ingresso/uscita	45°C / 60°C

Prestazioni circolatori



Dimensioni box di copertura BXE 140/2CCB



Guida all'installazione

L'installazione deve essere eseguita da un tecnico qualificato che dovrà attenersi alle indicazioni contenute in questo manuale.

La casa costruttrice declina ogni responsabilità nel caso di installazioni difformi da quella descritta.

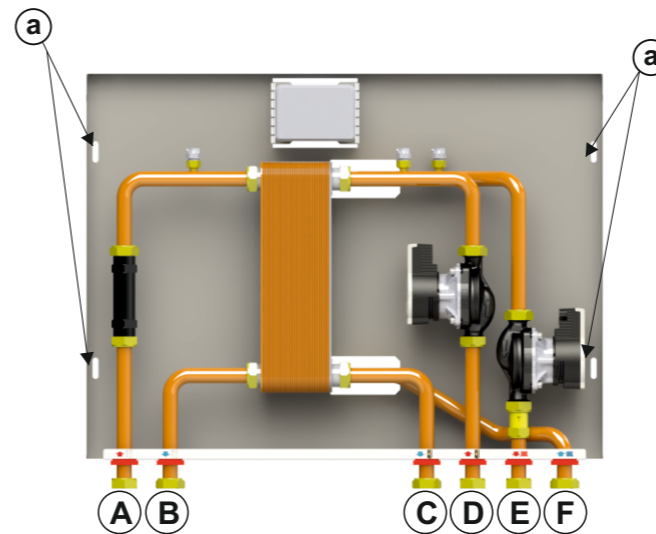
Posizionamento

I sistemi **MX140/2CCB - MX140/2CCB Mini** sono composti da un supporto in lamiera, il modulo, estremamente compatta da installare tipo pensile all'interno dell'unità abitativa. Da acquistare a parte, la copertura in lamiera verniciata bianca.

Fissaggio a parete

Nella seguente figura è mostrato il sistema di fissaggio che è stato previsto per la sistemazione a parete dei moduli **MX140/2CCB - MX140/2CCB Mini**.

- fissare il modulo a parete mediante i tasselli ad espansione per parete da Ø 6 mm attraverso le asole (a)
- procedere al collegamento idraulico ed elettrico.



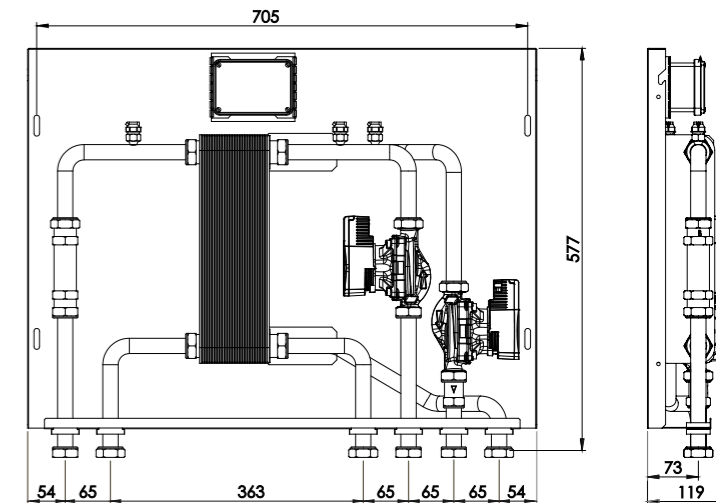
- A Mandata Caldaia a Gas 1"G
- B Ritorno Caldaia a Gas 1"G
- C Ritorno Biomassa 1"G
- D Mandata Biomassa 1"G
- E Mandata impianto 1"G
- F Ritorno impianto 1"G

Collegamento idraulico

Nella figura sopra è mostrata la connessione idraulica verso i vari impianti.

Si consiglia l'installazione di valvole d'intercettazione manuali per agevolare eventuali distacchi dell'unità dall'impianto in occasione di manutenzioni straordinarie della stessa in maniera rapida e senza particolare disagio per l'utente.

Dimensioni di ingombro

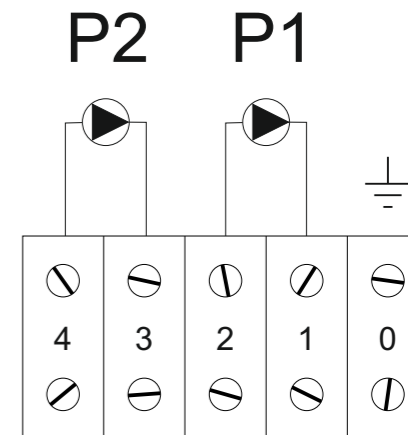


Collegamento elettrico

L'installazione deve essere eseguita esclusivamente da personale tecnico qualificato. I moduli **MX140/2CCB - MX140/2CCB Mini** richiedono i seguenti collegamenti elettrici:

- 0 = Terra
- 1 = Neutro Pompa 1
- 2 = Fase Pompa 1
- 3 = Neutro Pompa 2
- 4 = Fase Pompa 2

Connessioni elettriche



- P1 Circolatore termoprodotto (solo MX140/2CCB)
P2 Circolatore impianto
⊕ Messa a terra obbligatoria

Nel caso venga installata la centralina elettronica di controllo seguire le istruzioni a corredo della stessa per il cablaggio